

## **Une maison bien singulière** **Le béton offre une plus-value fonctionnelle, esthétique et financière**

***Une maison compacte, située dans un quartier tranquille de Tirlemont, se démarque par sa conception atypique : la façade arrière donne sur la rue, le rez-de-chaussée est en partie enterré en dépit du terrain plat et l'étage est entièrement enveloppé de maçonnerie. En regardant à l'intérieur, le rôle central du béton saute aux yeux. Un choix budgétaire qui présente également des avantages esthétiques et fonctionnels.***



Photo André Nullens

Quand les prescriptions urbanistiques imposent une hauteur sous corniche de 4,5 m et que le maître de l'ouvrage voudrait quand même deux étages dignes de ce nom, que fait-on ? La plupart des architectes s'en remettraient - presque instinctivement - à une modification des prescriptions du lotissement. L'équipe d'AST77 a eu une idée de génie et a enfoncé la maison d'un mètre et demi dans le sol ! Les auteurs du projet disposent ainsi de deux vrais étages tout en respectant les contraintes urbanistiques. « Outre les normes de construction strictes, nous avons dû composer avec l'orientation défavorable de la parcelle. La façade avant est orientée sud-ouest. Afin d'offrir à la jeune famille un plaisir extérieur maximal sur cette parcelle restreinte, nous avons reculé la maison le plus possible et inversé la conception classique de l'habitation. La porte avant se trouve désormais dans la façade arrière. Les visiteurs doivent donc parcourir l'allée jusqu'à l'arrière de la maison pour y entrer », raconte l'architecte, Peter Van Impe. Par conséquent, les espaces de vie et le jardin sont côté rue, ce qui permet aux habitants de profiter de l'orientation sud-ouest. Cette conception intelligente présente également un avantage en termes d'intimité. Les

espaces de vie et la terrasse annexe sont un demi-niveau en dessous du niveau de la rue, ce qui change le rapport au monde extérieur et permet aux occupants de jouir de l'intimité nécessaire.

### **Un aspect architectural remarquable**

Le contraste dans le choix des matériaux entre le niveau partiellement enterré et l'étage est témoignage de rapports totalement différents avec le monde extérieur. Alors que des grandes baies vitrées permettent aux propriétaires d'apprécier directement la lumière du dehors, les chambres à l'étage sont plus tournées vers l'intérieur. C'est pourquoi cet étage est entouré de briques, à l'exception de la baie vitrée à l'arrière. « Nous avons cherché une brique de façade ayant les mêmes nuances de couleur que les plus anciennes maisons dans le voisinage. Avantage supplémentaire, cette brique est également utilisée en Allemagne pour les murs antibruit le



Photo Steven Massart

long des autoroutes. Nous avons également posé les briques de façade “sur champ”. On obtient donc une sorte d’enveloppe perforée autour de l’étage supérieur avec les chambres et la salle de bain », poursuit l’architecte.

### **Béton complémentaire**

A l’intérieur également, la différence de matériau est flagrante. Dans le hall d’entrée, un escalier s’ouvre sur deux mondes : l’étage supérieur érigé en blocs de terre cuite, et l’étage inférieur entièrement conçu en béton. Les parois sont en béton coulé sur place. Le coffrage en planches donne aux murs une structure unique, reprenant les nervures dans le bois et la forme des planches. « Les parois en béton forment comme une cuvette étanche. C’était nécessaire vu l’organisation enterrée des espaces de vie. Et comme le gros œuvre de ce concept constitue également - et directement - la finition, nous avons bénéficié de vraies économies par rapport à une approche classique », justifie Peter Van Impe. Outre les murs, les sols et les plafonds sont également réalisés en béton. La structure des hourdis de l’étage est restée presque intégralement visible.

« Les espaces de vie sont coupés en deux par un faux-plafond qui nous a permis de dissimuler toutes les gaines techniques. Dans toute l’habitation, les sols sont en béton lissé. Ici aussi, pour des considérations budgétaires. Le budget limité était l’un des critères de base essentiels du projet. Pour le respecter, nous nous sommes contentés des produits de base que sont le béton, le bois et la brique. Le béton présente ici l’avantage de combiner en un seul élément le gros œuvre et la finition s’il est appliqué intelligemment », conclut Peter Van Impe.

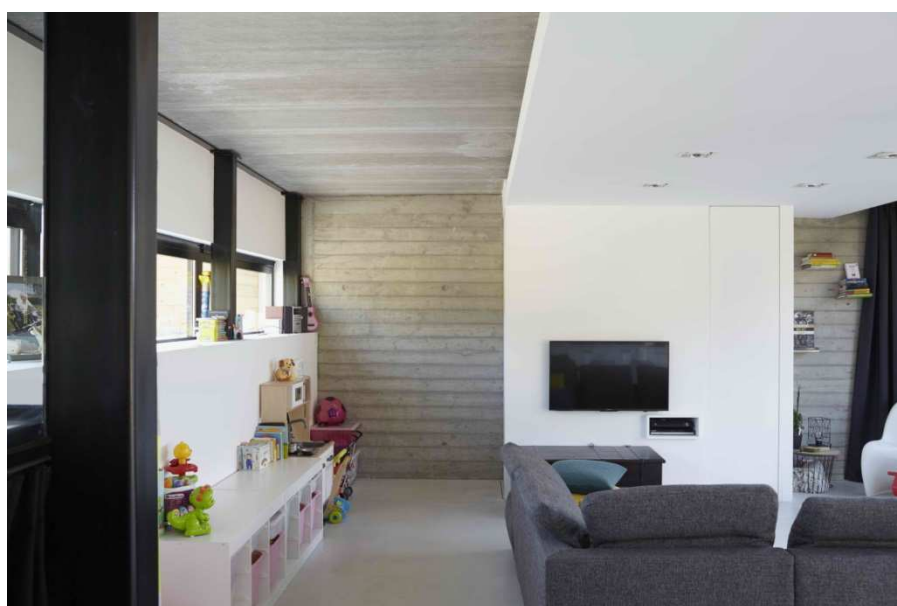


Photo André Nullens

Projet:  
AST77 architecten- en ingenieursbureau  
Peter Van Impe  
Goossensvest 45  
3300 Tirlemont  
+ 32 (0)16 81 10 77  
info@ast77.be  
www.ast77.be

*Les plans de cette maison sont disponibles sur [www.infobeton.be](http://www.infobeton.be) : cliquez sur ‘Actualités’*

*Vous cherchez d’autres inspirations sur les possibilités du béton?  
Rendez-vous sur notre site [www.infobeton.be](http://www.infobeton.be)  
Suivez-nous sur Facebook et Pinterest!*

